

Документ подписан простой электронной подписью

Информация о владельце:

ФИО: Ляшенко Татьяна Васильевна

Должность: Ректор

Дата подписания: 31.10.2023 25:48:16

Уникальный программный ключ:

6f70794d4ae80e71b4eb42da2ab9baeeb03c

АНО ВО «ВХУТЕИИ»	МИНИСТЕРСТВО НАУКИ И ВЫСШЕГО ОБРАЗОВАНИЯ РФ	Программа вступительных испытаний 540301 Дизайн Творческий экзамен
ХУДОЖЕСТВЕННО-ТЕХНИЧЕСКИЙ ИНСТИТУТ	СИСТЕМА МЕНЕДЖМЕНТА КАЧЕСТВА	Стр.1 из 10

**Принято:**

Ученым Советом АНО ВО «ВХУТЕИИ»

Протокол № 09-23 от 25.09.2023 г.



**Утверждаю:**

Ректор  Т.В. Ляшенко

Приказ № 255-с/23 от 26.10.2023 г.

**ПРОГРАММА  
ТВОРЧЕСКОГО ВСТУПИТЕЛЬНОГО ИСПЫТАНИЯ**

**«ТВОРЧЕСКИЙ ТЕСТ, ТВОРЧЕСКОЕ ЗАДАНИЕ И  
ТВОРЧЕСКОЕ ПОРТФОЛИО»**

**для поступающих на 1-й курс по результатам вступительных испытаний,  
проводимых АНО ВО «ВХУТЕИИ» самостоятельно  
в 2024 году**

Санкт – Петербург  
2023 г

АНО ВО «ВХУТЕИН»	МИНИСТЕРСТВО НАУКИ И ВЫСШЕГО ОБРАЗОВАНИЯ РФ	Программа вступительных испытаний 540301 Дизайн Творческий экзамен
	ХУДОЖЕСТВЕННО-ТЕХНИЧЕСКИЙ ИНСТИТУТ	Стр.2из 10
	СИСТЕМА МЕНЕДЖМЕНТА КАЧЕСТВА	

## СОДЕРЖАНИЕ

1.	Цель творческого вступительного испытания.....	3
2.	Задачи вступительного испытания .....	3
3.	Порядок и форма проведения вступительных испытаний .....	3
4.	Содержание вступительного испытания .....	3
4.1	Творческий письменный тест.....	4
4.2	Примеры вопросов .....	4
4.3	Творческое задание .....	6
	4.4. Техника и материалы .....	7
	4.5 Примеры творческого задания.....	8
5.	Творческое портфолио.....	8
6.	Критерии оценивания вступительного испытания.....	9
6.1.	Критерии оценки теста .....	9
6.2.	Критерии оценки творческого задания. ....	9
7.	Примерные варианты тестовых заданий .....	9
8.	Рекомендуемая литература .....	10

АНО ВО ВХУТЕИИ	МИНИСТЕРСТВО ОБРАЗОВАНИЯ И НАУКИ РФ	Программатворческоговступительного испытания
	АНО ВО «ХУДОЖЕСТВЕННО-ТЕХНИЧЕСКИЙ ИНСТИТУТ» (АНО ВО «ВХУТЕИИ»)	Стр.3 из 10
	СИСТЕМА МЕНЕДЖМЕНТА КАЧЕСТВА	

## 1. Цель творческого вступительного испытания

Целью проведения вступительного творческого испытания – экзамена (далее вступительного испытания) является выявление у поступающих творческих способностей; образного мышления при реализации творческих идей; уровень навыков применения художественных и графических техник, материалов, необходимых для получения высшего образования:

- графический анализ и синтез абстрактных образов предметов, движений, состояний;
- фантазия, воображение, умение найти и визуализировать оригинальный образ, идею;
- индивидуальная авторская эскизная и художественная графика;
- понимание социального контекста заданной темы, умение ориентироваться в выборе выразительных средств и техник в соответствии с потенциальным адресатом визуального образа;
- восприятие и выражение в цветовой гамме эмоционально окрашенных состояний, сюжетов и образов;
- понимание темы, стиля или направления в искусстве, места и роли эпохи в развитии культуры.

## 2. Задачи вступительного испытания

Главная задача вступительного творческого испытания (экзамена) - выявление у абитуриента наличия художественных способностей и навыков, необходимых для поступления и дальнейшего обучения.

## 3. Порядок и форма проведения вступительного испытания

Вступительные испытания проводятся в форме письменного тестового задания с использованием дистанционных технологий.

При проведении вступительного испытания институт обеспечивает идентификацию личности поступающего, выбор способа которой осуществляется АНО ВО ВХУТЕИИ самостоятельно.

В определенное расписанием время абитуриент должен зайти в личный кабинет в ЭИОС «Moodle ВХУТЕИИ», в раздел «Вступительные испытания». Прочитать инструкцию. Выбрать дисциплину и дату проведения. Получить тестовое задание. Вписать свою фамилию, имя, отчество. Отметить дату, время получения задания и время начала выполнения.

Продолжительность экзамена 135 минут. По окончании отведенного времени абитуриенты отмечают время окончания выполнения тестового задания по дисциплине.

Закрывает тестовое задание в информационной системе.

## 4. Содержание вступительного испытания

Вступительное испытание проходит в три этапа:

- прохождение абитуриентом письменного теста;
- выполнение творческого задания (композиция на заданную тему);
- представление абитуриентом творческого портфолио (по желанию).

### 4.1 Письменный тест

АНО ВО ВХУТЕИН	МИНИСТЕРСТВО ОБРАЗОВАНИЯ И НАУКИ РФ	Программа творческого вступительного испытания
	АНО ВО «ХУДОЖЕСТВЕННО-ТЕХНИЧЕСКИЙ ИНСТИТУТ» (АНО ВО «ВХУТЕИН»)	Стр.4 из 10
	СИСТЕМА МЕНЕДЖМЕНТА КАЧЕСТВА	

Творческий (далее письменный) тест состоит из вопросов, выявляющих знания в области истории искусства, живописи, скульптуры, графики, композиции и цветоведения. В процессе теста определяется как художественный, так и общий гуманитарный уровень поступающего. Тест содержит 25 вопросов, каждый из которых оценивается в 4 балла. Максимальная сумма баллов –100. На прохождение творческого теста отводится один академический час (45 минут).

#### 4.2 Примеры вопросов:

Вопрос 1

Какой вид перспективы использовал К.С. Петров-Водкин при создании этой картины?



1. сферическая перспектива
2. линейная перспектива
3. перцептивная перспектива
4. обратная перспектива

Вопрос 2  
Какая форма воспринимается с разных точек зрения при движении зрителя вокруг этой формы?

1. пространственная
2. фронтально - пространственная
3. глубинно – пространственная
4. объемно – пространственная

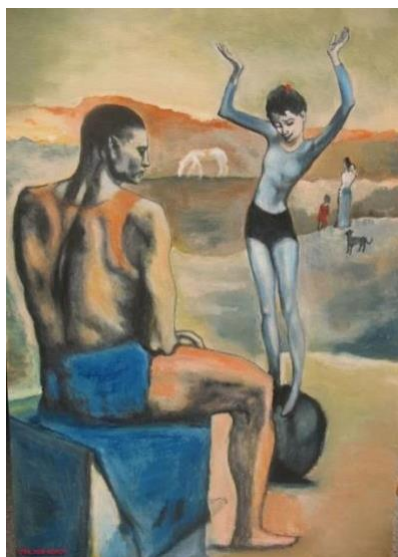
Вопрос 3

Какая из форм символизирует материю, тяжесть и строгое ограничение?

1. квадрат
2. треугольник
3. круг
4. все ответы верны

Вопрос 4  
Кто автор картины?

АНО ВО ВХУТЕИН	МИНИСТЕРСТВО ОБРАЗОВАНИЯ И НАУКИ РФ	Программа творческого вступительного испытания
	АНО ВО «ХУДОЖЕСТВЕННО-ТЕХНИЧЕСКИЙ ИНСТИТУТ» (АНО ВО «ВХУТЕИН»)	Стр.5 из 10
	СИСТЕМА МЕНЕДЖМЕНТА КАЧЕСТВА	



1. Сальвадор Дали
2. Марк Шагал
3. Пабло Пикассо
4. Валентин Серов

Вопрос 5  
Какой русский художник, крупнейший представитель отечественного реализма, был автором картины «Запорожцы пишут письмо турецкому султану»?

1. Василий Суриков
2. Виктор Васнецов
3. Илья Репин
4. Иван Шишкин

Вопрос 6  
Наиболее часто употребляемая основа для живописи маслом?

1. картон
2. холст
3. бумага
4. ткань

Вопрос 7

Как называется картина, изображенная на рисунке?

АНО ВО ВХУТЕИИ	МИНИСТЕРСТВО ОБРАЗОВАНИЯ И НАУКИ РФ	Программатворческоговступительного испытания
	АНО ВО «ХУДОЖЕСТВЕННО-ТЕХНИЧЕСКИЙ ИНСТИТУТ» (АНО ВО «ВХУТЕИИ»)	Стр.6 из 10
	СИСТЕМА МЕНЕДЖМЕНТА КАЧЕСТВА	



1. «Ночной город»
2. «Звездная ночь»
3. «Лунная ночь»
4. «Огни ночи» Вопрос 8

Выберите строку, в которой все перечисленные художники являются представителями импрессионизма:

1. Анри Матисс, Жан Арп, Жорж Брак
2. Клод Моне, Камиль Писсаро, Огюст Ренуар
3. Пабло Пикассо, Казимир Малевич, Марсель Дюшан
4. Эдгар Дега, Франсиско Гойя, Диего де Веласкес

### 4.3 Творческое задание

Творческое задание (композиция на заданную тему) по композиции должно выявить у поступающих наличие творческих способностей, способность интуитивно или осознанно использовать первоначальные знания в области творческой и художественной деятельности, знание средств композиционной выразительности, способность творчески мыслить и точно выражать идею, являющихся предпосылками для получения высшего

образования. Вступительное испытание проводится в форме самостоятельного выполнения творческого задания. На выполнение творческого задания отводится два академических часа (90 минут).

Вступительное испытание проводится в форме самостоятельного выполнения творческого задания. Поступающему предлагается, в формате листа А4, выполнить композицию в свободной технике на заданную тему, согласно индивидуальному заданию, изложенному в экзаменационном билете. Элементами композиции могут быть линии, контур, пятно, плоские геометрические фигуры в любых сочетаниях, пересечениях, наложениях. Элементы композиции могут накладываться и пересекаться для создания новой ритмической системы. Цветовая гамма задается в экзаменационном билете. Цвета должны быть сложными, составными по содержанию, гармоничными, образно раскрывающими тему задания.

Выполнение творческого задания рекомендуется разделить на следующие этапы:

АНО ВО ВХУТЕИН	МИНИСТЕРСТВО ОБРАЗОВАНИЯ И НАУКИ РФ	Программаторского вступительного испытания
	АНО ВО «ХУДОЖЕСТВЕННО-ТЕХНИЧЕСКИЙ ИНСТИТУТ» (АНО ВО «ВХУТЕИН»)	Стр.7 из 10
	СИСТЕМА МЕНЕДЖМЕНТА КАЧЕСТВА	

1 этап – разработка вариантов эскизов по заданной теме. Из заданных фигур и элементов необходимо составить варианты компоновки элементов композиции и тоновой организации;

2 этап – выполнение наиболее точно и выразительно отражающего поставленную задачу эскиза в чистовом виде.

При выполнении задания абитуриент должен обратить внимание на следующие моменты:

- соразмерность элементов формы между собой и в целом по принципу соподчинения (большие, средние, малые);
- целостность восприятия геометрического вида формы в композиции при самой разнообразной ее расчлененности на элементы;
- подчинение второстепенных элементов главному, как за счет композиционного построения, так и с помощью графических средств;
- ритмическая и пластическая организация элементов формы,
- выделение композиционного центра;
- присутствие цветовой гармонии;
- выявление характера формы элементов, эмоционального звучания, посредством цвета;
- соответствие колористического и композиционного решения заданной теме.

#### **4.4 Техника и материалы**

- Техника выполнения работы – произвольная (графика или техника коллаж);
- Материал – тушь, гелиевая ручка, линер, пастель, белила, гуашь, акварель, темпера, маркеры цветная бумага, клей ПВА и т.д.;
- Хроматическая (цвет) или ахроматическая (черно-белая) графика в любой доступной технике (карандаш, лайнеры, рапидограф). Допускается регулярная (чертежная) штриховка;

АНО ВО ВХУТЕИН	МИНИСТЕРСТВО ОБРАЗОВАНИЯ И НАУКИ РФ	Программаторского испытания
	АНО ВО «ХУДОЖЕСТВЕННО-ТЕХНИЧЕСКИЙ ИНСТИТУТ» (АНО ВО «ВХУТЕИН»)	Стр.8 из 10
	СИСТЕМА МЕНЕДЖМЕНТА КАЧЕСТВА	

- Элементы композиции – линия, контур, пятно, плоские геометрические фигуры в любых сочетаниях, пересечениях, наложениях;
- Формат (вертикальный или горизонтальный), набор элементов и их размер выбираются поступающим самостоятельно;
- Работа выполняется на формате А4 (плотный ватман). Эскизы выполняются на дополнительных листах писчей бумаги А4.

#### 4.5 Примеры творческого задания

Пример 1. Выполнить плоскостную абстрактную ахроматическую (черно-белую или черно-бело-серую) графическую композицию на тему: «Городской мотив» (городские улицы, дома, архитектурные достопримечательности и т.п.). Для выполнения творческого задания используйте любые изобразительные средства и графические приемы, простые и сложные геометрические фигуры.

Пример 2. Выполнить плоскостную абстрактную хроматическую композицию, составленную из геометрических фигур (круг, квадрат, треугольник и т.д.) различной ширины, длины и цвета, с передачей состояния динамики, на тему: «Транспорт» (поезд, паром, велогонка и т.п.). Образно передать выбранную тему.

Пример 3. Выполнить плоскостную абстрактную хроматическую композицию из геометрических форм или пятен, используя подходящие приемы и графические средства, на тему: «Спорт» (зимние и летние виды спорта). Образно передать выбранную тему.



Пример 1



Пример 2



Пример 3

#### 5. Творческое портфолио (по желанию)

5.1. Поступающий может представить портфолио: работы по рисунку, живописи, композиции и другим видам художественного творчества. Формат работ: А4, А3, А2. К портфолио должно прилагаться краткое резюме в формате .doc (.docx), содержащее



АНО ВО ВХУТЕИН	МИНИСТЕРСТВО ОБРАЗОВАНИЯ И НАУКИ РФ	Программа творческого вступительного испытания
	АНО ВО «ХУДОЖЕСТВЕННО-ТЕХНИЧЕСКИЙ ИНСТИТУТ» (АНО ВО «ВХУТЕИН»)	Стр.9 из 10
	СИСТЕМА МЕНЕДЖМЕНТА КАЧЕСТВА	

сведения об основных творческих достижениях (при наличии) поступающего. Просмотр портфолио помогает оценить готовность поступающего для дальнейшего обучения и дает дополнительные баллы при поступлении.

5.2. **Работы творческого портфолио** представляется поступающим в личном кабинете абитуриента в электронном формате pdf; jpeg; png (скан или фото).

## 6. Критерии оценки экзаменационной работы поступающего

Оценка экзаменационных работ проходит при совместном индивидуальном просмотре всех работ абитуриентов экзаменационной комиссией в форме коллективного обсуждения дистанционно, с помощью электронно-информационной системы института. Работы по творческому экзамену оцениваются по 100-балльной системе. Баллы за теоретическую и практическую части не суммируются, на основании результатов прохождения всех частей творческого испытания экзаменационная комиссия выводит единый балл. Абитуриент может получить максимально 100 баллов за творческое вступительное испытание. Оценка носит балльно-рейтинговый характер и позволяет выбрать среди абитуриентов, имеющих определенные творческие способности, наиболее подготовленных, с целью дальнейшего обучения. Проходной балл для поступления на направление 54.03.01 Дизайн составляет от 55 баллов и выше.

### 6.1 Критерии оценки теста

За каждый неверный ответ из максимального балла (100) вычитается 4 баллов. Например, если поступающий дал 7 неверных ответов, то он получает 62 балла. ( $100 - 28 = 62$  баллов)

### 6.1 Критерии оценки творческого задания

- Графическая выразительность, визуальная привлекательность, эмоциональное впечатление от работы, ее способность привлекать и удерживать внимание;
- Единство, целостность и структура образа – взаимосвязанность, точность пропорций и взаиморасположение элементов в композиции, их «роль» в раскрытии темы;
- Соответствие выбранной техники и стилистики заданной теме, идее и замыслу, аккуратность исполнения, наличие оригинальной авторской художественной техники;
- Эстетические качества работы – гармоничность, стилистическая целостность при достаточном разнообразии использованных графических приёмов, оригинальная авторская техника;
- Оригинальность, новизна подхода, использование нестандартных образов и интерпретаций;
- Аккуратность и техника исполнения.

Результаты вступительного экзамена фиксируются в экзаменационных ведомостях на основании решения членов экзаменационной комиссии, а также заносятся в индивидуальные экзаменационные листы.

АНО ВО ВХУТЕИН	МИНИСТЕРСТВО ОБРАЗОВАНИЯ И НАУКИ РФ	Программаторского вступительного испытания
	АНО ВО «ХУДОЖЕСТВЕННО-ТЕХНИЧЕСКИЙ ИНСТИТУТ» (АНО ВО «ВХУТЕИН»)	Стр.10 из 10
	СИСТЕМА МЕНЕДЖМЕНТА КАЧЕСТВА	

Обсуждение итоговых результатов, рассмотрение претензий, а также разъяснение поступающим достоинств и недостатков их экзаменационных работ не проводится.

## 7. Рекомендуемая литература:

1. Барбер, Б. Искусство рисунка. Путь к совершенству/ Барбер Б. - М. : АСТ, Астрель, Харвест, 2004. - 208с.
2. Волков Н. Н. Композиция в живописи / Н. Н. Волков. – Москва : Изд-во «Издательство В. Шевчук», 2014. – 368 с.
3. Голубева О.Л. Основы композиции. М.: Изобразительное искусство, 2001. – 280 с.
4. Дмитриева Н. Краткая история искусств. – М.: АСТ-ПРЕСС, Галарт, 2009. – 624 с.
5. Емохонова Л.Г. Мировая художественная культура: Учебник для 10 кл.: среднее (полное) общее образование (базовый уровень) / Л.Г. Емохонова. – М.: Изд. центр «Академия», 2008. – 240 с.; Емохонова Л.Г. Мировая художественная культура: Учебник для 11 кл.: среднее (полное) общее образование (базовый уровень) / Л.Г. Емохонова. – М.: Изд. центр «Академия», 2008. – 240 с.;
6. Искусство цвета / Сост. Иоханнес Иттен. – М.: Д. Аронов, 2010.
7. Кирцер, Ю.М. Рисунок и живопись: Учеб. пособие. – М.: Высш. шк., 2007.
8. Кочергин Э.С. Категории композиции. Категории цвета./ Э.С. Кочергин. – СПб.: Вита Нова, 2017 – 160 с.
9. Любимов Л.Д. История мирового искусства. Древняя мир. Древняя Русь. Западная Европа / Л.Д. Любимов. – М.: АСТ: Астрель: Транзиткнига, 2007. – 543 с.; Любимов Л.Д. Искусство Западной Европы / Л.Д. Любимов. – М.: АСТ: Астрель, 2005. – 240 с.
10. Милова Н.П. Основы композиции: учебное пособие / Н.П. Милова, О.Г. Обертас. – Владивосток: Изд-во ВГУЭС, 2008. – 92 с.
11. Устин В.Б. Композиция в дизайне. Методические основы композиционно-художественного формообразования в дизайнерском творчестве: учебное пособие. – 2-е изд., уточненное и доп./ В.Б. Устин.– М.: АСТ: Астрель, 2006