

АНО ВО ВХУТЕИН	МИНИСТЕРСТВО ОБРАЗОВАНИЯ И НАУКИ РФ	Программа творческого вступительного испытания
	АНО ВО «ХУДОЖЕСТВЕННО-ТЕХНИЧЕСКИЙ ИНСТИТУТ» (АНО ВО «ВХУТЕИН»)	Стр.1 из 10
	СИСТЕМА МЕНЕДЖМЕНТА КАЧЕСТВА	

Принято:

Ученым Советом АНО ВО «ВХУТЕИН»

Протокол № 03-21 от 29.10.2021 г.



Утверждаю:

Ректор

Т.В. Ляшенко

Приказ № 56-0/21 от 26.10.2021

г.

**ПРОГРАММА
ТВОРЧЕСКОГО ВСТУПИТЕЛЬНОГО ИСПЫТАНИЯ
«ТВОРЧЕСКИЙ ТЕСТ, ТВОРЧЕСКОЕ ЗАДАНИЕ
И ТВОРЧЕСКОЕ ПОРТФОЛИО»**

для поступающих на 1-й курс по результатам вступительных испытаний,
проводимых АНО ВО «ВХУТЕИН» самостоятельно
в 2022 году

Санкт – Петербург

2021 г

АНО ВО ВХУТЕИН	МИНИСТЕРСТВО ОБРАЗОВАНИЯ И НАУКИ РФ	Программа творческого вступительного испытания
	АНО ВО «ХУДОЖЕСТВЕННО-ТЕХНИЧЕСКИЙ ИНСТИТУТ» (АНО ВО «ВХУТЕИН»)	Стр.2 из 10
	СИСТЕМА МЕНЕДЖМЕНТА КАЧЕСТВА	

СОДЕРЖАНИЕ

1. Цель творческого вступительного испытания...	3
2. Задачи вступительного испытания	3
3. Порядок и форма проведения вступительных испытаний	3
4. Содержание вступительного испытания	3
4.1 Творческий письменный тест	4
4.2 Примеры вопросов	4
4.3 Творческое задание	6
4.4. Техника и материалы	7
4.5 Примеры творческого задания... ..	8
5. Творческое портфолио... ..	8
6. Критерии оценивания вступительного испытания... ..	9
6.1. Критерии оценки теста	9
6.2. Критерии оценки творческого задания... ..	9
7. Примерные варианты тестовых заданий	9
8. Рекомендуемая литература	10

АНО ВО ВХУТЕИН	МИНИСТЕРСТВО ОБРАЗОВАНИЯ И НАУКИ РФ	Программа творческого вступительного испытания
	АНО ВО «ХУДОЖЕСТВЕННО-ТЕХНИЧЕСКИЙ ИНСТИТУТ» (АНО ВО «ВХУТЕИН»)	Стр.3 из 10
	СИСТЕМА МЕНЕДЖМЕНТА КАЧЕСТВА	

1. Цель творческого вступительного испытания

Целью проведения вступительного творческого испытания – экзамена (далее вступительного испытания) является выявление у поступающих творческих способностей; образного мышления при реализации творческих идей; уровень навыков применения художественных и графических техник, материалов, необходимых для получения высшего образования:

- графический анализ и синтез абстрактных образов предметов, движений, состояний;
- фантазия, воображение, умение найти и визуализировать оригинальный образ, идею;
- индивидуальная авторская эскизная и художественная графика;
- понимание социального контекста заданной темы, умение ориентироваться в выборе выразительных средств и техник в соответствии с потенциальным адресатом визуального образа;
- восприятие и выражение в цветовой гамме эмоционально окрашенных состояний, сюжетов и образов;
- понимание темы, стиля или направления в искусстве, места и роли эпохи в развитии культуры.

2. Задачи вступительного испытания

Главная задача вступительного творческого испытания (экзамена) - выявление у абитуриента наличия художественных способностей и навыков, необходимых для поступления и дальнейшего обучения.

3. Порядок и форма проведения вступительного испытания

Вступительные испытания проводятся в форме письменного тестового задания с использованием дистанционных технологий.

При проведении вступительного испытания институт обеспечивает идентификацию личности поступающего, выбор способа которой осуществляется АНО ВО ВХУТЕИН самостоятельно.

В определённое расписанием время абитуриент должен зайти в личный кабинет в ЭИОС Moodle ВХУТЕИН, в раздел «Вступительные испытания». Прочитать инструкцию. Выбрать дисциплину и дату проведения. Получить тестовое задание. Вписать свою фамилию, имя, отчество. Отметить дату, время получения задания и время начала выполнения.

Продолжительность экзамена 135 минут. По окончании отведенного времени абитуриенты отмечают время окончания выполнения тестового задания по дисциплине.

Закрывает тестовое задание в информационной системе.

4. Содержание вступительного испытания

Вступительное испытание проходит в три этапа:

- прохождение абитуриентом письменного теста;
- выполнение творческого задания (композиция на заданную тему);

АНО ВО ВХУТЕИН	МИНИСТЕРСТВО ОБРАЗОВАНИЯ И НАУКИ РФ	Программа творческого вступительного испытания
	АНО ВО «ХУДОЖЕСТВЕННО-ТЕХНИЧЕСКИЙ ИНСТИТУТ» (АНО ВО «ВХУТЕИН»)	Стр.4 из 10
	СИСТЕМА МЕНЕДЖМЕНТА КАЧЕСТВА	

– представление абитуриентом творческого портфолио (по желанию).

4.1 Письменный тест

Творческий (далее письменный) тест состоит из вопросов, выявляющих знания в области истории искусства, живописи, скульптуры, графики, композиции и цветоведения. В процессе теста определяется как художественный, так и общий гуманитарный уровень поступающего. Тест содержит 25 вопросов, каждый из которых оценивается в 4 балла. Максимальная сумма баллов –100. На прохождение творческого теста отводится один академический час (45 минут).

4.2 Примеры вопросов:

Вопрос 1

Какой вид перспективы использовал К.С. Петров-Водкин при создании этой картины?



1. сферическая перспектива
2. линейная перспектива
3. перцептивная перспектива
4. обратная перспектива

Вопрос 2

Какая форма воспринимается с разных точек зрения при движении зрителя вокруг этой формы?

1. пространственная
2. фронтально - пространственная
3. глубинно – пространственная
4. объемно – пространственная

Вопрос 3

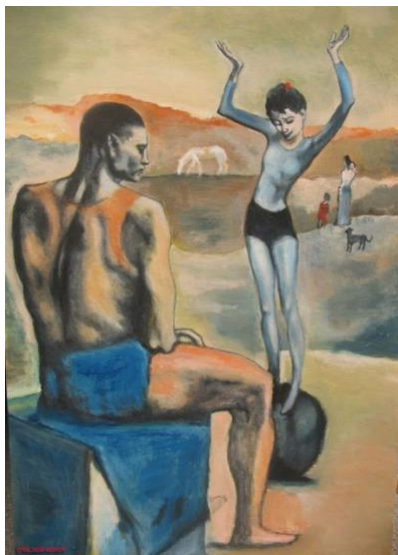
АНО ВО ВХУТЕИН	МИНИСТЕРСТВО ОБРАЗОВАНИЯ И НАУКИ РФ	Программа творческого вступительного испытания
	АНО ВО «ХУДОЖЕСТВЕННО-ТЕХНИЧЕСКИЙ ИНСТИТУТ» (АНО ВО «ВХУТЕИН»)	Стр.5 из 10
	СИСТЕМА МЕНЕДЖМЕНТА КАЧЕСТВА	

Какая из форм символизирует материю, тяжесть и строгое ограничение?

1. квадрат
2. треугольник
3. круг
4. все ответы верны

Вопрос 4

Кто автор картины?



1. Сальвадор Дали
2. Марк Шагал
3. Пабло Пикассо
4. Валентин Серов

Вопрос 5

Какой русский художник, крупнейший представитель отечественного реализма, был автором картины «Запорожцы пишут письмо турецкому султану»?

1. Василий Суриков
2. Виктор Васнецов
3. Илья Репин
4. Иван Шишкин

Вопрос 6

Наиболее часто употребляемая основа для живописи маслом?

АНО ВО ВХУТЕИН	МИНИСТЕРСТВО ОБРАЗОВАНИЯ И НАУКИ РФ	Программа творческого вступительного испытания
	АНО ВО «ХУДОЖЕСТВЕННО-ТЕХНИЧЕСКИЙ ИНСТИТУТ» (АНО ВО «ВХУТЕИН»)	Стр.6 из 10
	СИСТЕМА МЕНЕДЖМЕНТА КАЧЕСТВА	

1. картон
2. холст
3. бумага
4. ткань

Вопрос 7

Как называется картина, изображенная на рисунке?



1. «Ночной город»
2. «Звездная ночь»
3. «Лунная ночь»
4. «Огни ночи»

Вопрос 8

Выберите строку, в которой все перечисленные художники являются представителями импрессионизма:

1. Анри Матисс, Жан Арп, Жорж Брак
2. Клод Моне, Камиль Писсаро, Огюст Ренуар
3. Пабло Пикассо, Казимир Малевич, Марсель Дюшан
4. Эдгар Дега, Франсиско Гойя, Диего де Веласкес

4.3 Творческое задание

Творческое задание (композиция на заданную тему) по композиции должно выявить у поступающих наличие творческих способностей, способность интуитивно или осознанно использовать первоначальные знания в области творческой и художественной деятельности, знание средств композиционной выразительности, способность творчески мыслить и точно выразить идею, являющихся предпосылками для получения высшего

АНО ВО ВХУТЕИН	МИНИСТЕРСТВО ОБРАЗОВАНИЯ И НАУКИ РФ	Программа творческого вступительного испытания
	АНО ВО «ХУДОЖЕСТВЕННО-ТЕХНИЧЕСКИЙ ИНСТИТУТ» (АНО ВО «ВХУТЕИН»)	Стр.7 из 10
	СИСТЕМА МЕНЕДЖМЕНТА КАЧЕСТВА	

образования. Вступительное испытание проводится в форме самостоятельного выполнения творческого задания. На выполнение творческого задания отводится два академических часа (90 минут).

Вступительное испытание проводится в форме самостоятельного выполнения творческого задания. Поступающему предлагается, в формате листа А4, выполнить композицию в свободной технике на заданную тему, согласно индивидуальному заданию, изложенному в экзаменационном билете. Элементами композиции могут быть линии, контур, пятно, плоские геометрические фигуры в любых сочетаниях, пересечениях, наложениях. Элементы композиции могут накладываться и пересекаться для создания новой ритмической системы. Цветовая гамма задается в экзаменационном билете. Цвета должны быть сложными, составными по содержанию, гармоничными, образно раскрывающими тему задания.

Выполнение творческого задания рекомендуется разделить на следующие этапы:

1 этап – разработка вариантов эскизов по заданной теме. Из заданных фигур и элементов необходимо составить варианты компоновки элементов композиции и тоновой организации;

2 этап – выполнение наиболее точно и выразительно отражающего поставленную задачу эскиза в чистовом виде.

При выполнении задания абитуриент должен обратить внимание на следующие моменты:

- соразмерность элементов формы между собой и в целом по принципу соподчинения (большие, средние, малые);
- целостность восприятия геометрического вида формы в композиции при самой разнообразной ее расчлененности на элементы;
- подчинение второстепенных элементов главному, как за счет композиционного построения, так и с помощью графических средств;
- ритмическая и пластическая организация элементов формы,
- выделение композиционного центра;
- присутствие цветовой гармонии;
- выявление характера формы элементов, эмоционального звучания, посредством цвета;
- соответствие колористического и композиционного решения заданной теме.

4.4 Техника и материалы

- Техника выполнения работы – произвольная (графика или техника коллаж);
- Материал – тушь, гелиевая ручка, линер, пастель, белила, гуашь, акварель, темпера, маркеры цветная бумага, клей ПВА и т.д.;
- Хроматическая (цвет) или ахроматическая (черно-белая) графика в любой доступной технике (карандаш, лайнеры, рапидограф). Допускается регулярная (чертежная) штриховка;

АНО ВО ВХУТЕИН	МИНИСТЕРСТВО ОБРАЗОВАНИЯ И НАУКИ РФ	Программа творческого вступительного испытания
	АНО ВО «ХУДОЖЕСТВЕННО-ТЕХНИЧЕСКИЙ ИНСТИТУТ» (АНО ВО «ВХУТЕИН»)	Стр.8 из 10
	СИСТЕМА МЕНЕДЖМЕНТА КАЧЕСТВА	

- Элементы композиции – линия, контур, пятно, плоские геометрические фигуры в любых сочетаниях, пересечениях, наложениях;
- Формат (вертикальный или горизонтальный), набор элементов и их размер выбираются поступающим самостоятельно;
- Работа выполняется на формате А4 (плотный ватман). Эскизы выполняются на дополнительных листах писчей бумаги А4.

4.5 Примеры творческого задания

Пример 1. Выполнить плоскостную абстрактную ахроматическую (черно-белую или черно-бело-серую) графическую композицию на тему: «Городской мотив» (городские улицы, дома, архитектурные достопримечательности и т.п.). Для выполнения творческого задания используйте любые изобразительные средства и графические приемы, простые и сложные геометрические фигуры.

Пример 2. Выполнить плоскостную абстрактную хроматическую композицию, составленную из геометрических фигур (круг, квадрат, треугольник и т.д.) различной ширины, длины и цвета, с передачей состояния динамики, на тему: «Транспорт» (поезд, паром, велогонка и т.п.). Образно передать выбранную тему.

Пример 3. Выполнить плоскостную абстрактную хроматическую композицию из геометрических форм или пятен, используя подходящие приемы и графические средства, на тему: «Спорт» (зимние и летние виды спорта). Образно передать выбранную тему.



Пример 1



Пример 2



Пример 3

5. Творческое портфолио (по желанию)

5.1. Поступающий может представить портфолио: работы по рисунку, живописи, композиции и другим видам художественного творчества. Формат работ: А4, А3, А2. К портфолио должно прилагаться краткое резюме в формате .doc (.docx), содержащее

АНО ВО ВХУТЕИН	МИНИСТЕРСТВО ОБРАЗОВАНИЯ И НАУКИ РФ	Программа творческого вступительного испытания
	АНО ВО «ХУДОЖЕСТВЕННО-ТЕХНИЧЕСКИЙ ИНСТИТУТ» (АНО ВО «ВХУТЕИН»)	Стр.9 из 10
	СИСТЕМА МЕНЕДЖМЕНТА КАЧЕСТВА	

сведения об основных творческих достижениях (при наличии) поступающего. Просмотр портфолио помогает оценить готовность поступающего для дальнейшего обучения.

5.2. **Работы творческого портфолио** представляется поступающим в ЭИОС Moodle ВХУТЕИН в электронном формате pdf; jpeg; png (скан или фото).

6. Критерии оценки экзаменационной работы поступающего

Оценка экзаменационных работ проходит при совместном индивидуальном просмотре всех работ абитуриентов экзаменационной комиссией в форме коллективного обсуждения дистанционно, с помощью электронно-информационной системы института. Работы по творческому экзамену оцениваются по 100-балльной системе. Баллы за теоретическую и практическую части не суммируются, на основании результатов прохождения всех частей творческого испытания экзаменационная комиссия выводит один общий балл. Абитуриент может получить максимально 100 баллов за творческое вступительное испытание. Оценка носит балльно-рейтинговый характер и позволяет выбрать среди абитуриентов, имеющих определенные творческие способности, наиболее подготовленных, с целью дальнейшего обучения. Проходной балл для поступления на направление 54.03.01 Дизайн составляет от 55 баллов и выше.

6.1 Критерии оценки теста

За каждый неверный ответ из максимального балла (100) вычитается 4 баллов. Например, если поступающий дал 7 неверных ответов, то он получает 62 балла. (100-28 = 62 баллов)

6.1 Критерии оценки творческого задания

- Графическая выразительность, визуальная привлекательность, эмоциональное впечатление от работы, ее способность привлекать и удерживать внимание;
- Единство, целостность и структура образа – взаимосвязанность, точность пропорций и взаиморасположение элементов в композиции, их «роль» в раскрытии темы;
- Соответствие выбранной техники и стилистики заданной теме, идее и замыслу, аккуратность исполнения, наличие оригинальной авторской художественной техники;
- Эстетические качества работы – гармоничность, стилистическая целостность при достаточном разнообразии использованных графических приёмов, оригинальная авторская техника;
- Оригинальность, новизна подхода, использование нестандартных образов и интерпретаций;
- Аккуратность и техника исполнения.

Результаты вступительного экзамена фиксируются в экзаменационных ведомостях на основании решения членов экзаменационной комиссии, а также заносятся в индивидуальные экзаменационные листы.

АНО ВО ВХУТЕИН	МИНИСТЕРСТВО ОБРАЗОВАНИЯ И НАУКИ РФ	Программа творческого вступительного испытания
	АНО ВО «ХУДОЖЕСТВЕННО-ТЕХНИЧЕСКИЙ ИНСТИТУТ» (АНО ВО «ВХУТЕИН»)	Стр.10 из 10
	СИСТЕМА МЕНЕДЖМЕНТА КАЧЕСТВА	

Обсуждение итоговых результатов, рассмотрение претензий, а также разъяснение поступающим достоинств и недостатков их экзаменационных работ не проводится.

7. Рекомендуемая литература:

1. Барбер, Б. Искусство рисунка. Путь к совершенству/ Барбер Б. - М. : АСТ, Астрель, Харвест, 2004. - 208с.
2. Волков Н. Н. Композиция в живописи / Н. Н. Волков. – Москва : Изд-во «Издательство В. Шевчук», 2014. – 368 с.
3. Голубева О.Л. Основы композиции. М.: Изобразительное искусство, 2001. – 280 с.
4. Дмитриева Н. Краткая история искусств. – М.: АСТ-ПРЕСС, Галарт, 2009. – 624 с.
5. Емохонова Л.Г. Мировая художественная культура: Учебник для 10 кл.: среднее (полное) общее образование (базовый уровень) / Л.Г. Емохонова. – М.: Изд. центр «Академия», 2008. – 240 с.; Емохонова Л.Г. Мировая художественная культура: Учебник для 11 кл.: среднее (полное) общее образование (базовый уровень) / Л.Г. Емохонова. – М.: Изд. центр «Академия», 2008. – 240 с.;
6. Искусство цвета / Сост. Иоханнес Иттен. – М.: Д. Аронов, 2010.
7. Кирцер, Ю.М. Рисунок и живопись: Учеб. пособие. – М.: Высш. шк., 2007.
8. Кочергин Э.С. Категории композиции. Категории цвета./ Э.С. Кочергин. – СПб.: Вита Нова, 2017 – 160 с.
9. Любимов Л.Д. История мирового искусства. Древняя мир. Древняя Русь. Западная Европа / Л.Д. Любимов. – М.: АСТ: Астрель: Транзиткнига, 2007. – 543 с.; Любимов Л.Д. Искусство Западной Европы / Л.Д. Любимов. – М.: АСТ: Астрель, 2005. – 240 с.
10. Милова Н.П. Основы композиции: учебное пособие / Н.П. Милова, О.Г. Обертас. – Владивосток: Изд-во ВГУЭС, 2008. – 92 с.
11. Устин В.Б. Композиция в дизайне. Методические основы композиционно-художественного формообразования в дизайнерском творчестве: учебное пособие. – 2-е изд., уточненное и доп./ В.Б. Устин.– М.: АСТ: Астрель, 2006